



دليل كلية الصيدلة - جامعة المنيا

1. تمهيد:

أُنشئت كلية الصيدلة جامعة المرقب بموجب قرار رقم (564) بتاريخ 2001/9/18م، وذلك تماشياً مع السياسة التعليمية العليا بالجامعة ومقرها منطقة الساحل بمدينة الخمس

2. نبذة عن الكلية:

- ✓ تاريخ افتتاح الكلية: 2001/9/18م
- ✓ موقع الكلية: منطقة الساحل بمدينة الخمس
- ✓ أول دفعة خرّجتها الكلية: 2005-2006 م
- ✓ نظام الدراسة: نظام السنة الدراسية من (28) أسبوعاً دراسياً
- ✓ مدة الدراسة في الكلية: خمسة سنوات
- ✓ البريد الإلكتروني للكلية: pharmacy@elmergib.edu.ly

مراحل الدراسة:

تكون مدة الدراسة بالكلية خمس سنوات وذلك على النحو التالي: -

سنة دراسية واحدة		مرحلة الاولي	
السنة الثانية	السنة الاولي	المرحلة الثانية	
السنة الرابعة	السنة الثالثة	المرحلة الثالثة	

الأقسام الموجودة بالكلية هي:

تتكون كلية الصيدلة بجامعة المرقب من الأقسام التالية: -

- قسم علم الأدوية وعلم السموم.
- قسم العقاقير.
- قسم الكيمياء الصيدلانية.
- قسم الصيدلانيات والصيدلة الصناعية.
- قسم العلوم الطبية الحيوية.
- قسم الرعاية الصيدلانية.

الدرجات العلمية التي تمنحها الكلية:

- إجازة التخصص في العلوم الصيدلانية (البكالوريوس)

الوحدات الدراسية المطلوبة للتخرج

علي الطالب اجتياز ما لا يقل عن 160 وحدة تدريسية (عملية ونظرية وتدريبية).

لا يمنح الطالب شهادة بتخرجه من الكلية الا بعد اجتيازه لجميع الوحدات المقررة البالغة 160 وحدة طيلة دراسته بالكلية مقسمة كالاتي:

مجموع الوحدات التدريسية	مجموع الوحدات العملية	مجموع الوحدات النظرية	مجموع الوحدات الدراسية (نظري + عملي + تدريب)
30 وحدة	34 وحدة	96 وحدة	160 وحدة

3. بيانات عميد الكلية

الاسم: مصطفى على بلقاسم المضعف

مكان وتاريخ الميلاد: سوق الخميس -الخميس 1971

المؤهل العلمي: دكتوراة

التخصص العام: كيمياء تحليلية

التخصص الدقيق: تحليل الى- رقابة الجودة وتحليل الأدوية

الدرجة العلمية: محاضر

الايمل: maalmdaaf@elmergib.edu.ly

كلمة عميد الكلية

الحمد لله رب العالمين والصلاة والسلام على أشرف الأنبياء والمرسلين سيدنا محمد وعلي آله وصحبه الطيبين الطاهرين. ابناي الطلبة والطالبات السادة والسيدات من أعضاء هيئة التدريس والموظفين يسعدني أن أرحب بكم في موقع كلية الصيدلة أجمل ترحيب والذي نأمل أن يكون حلقة اتصال فاعلة بين الكلية وجميع المهتمين بالتعليم الصيدلي في ليبيا والوطن العربي والعالم أجمع. إن كلية الصيدلة جامعة المرقب تعد ثالث كلية صيدلة في ليبيا حيث أنشئت في جامعة المرقب بموجب قرار رقم (564) بتاريخ 2001/9/18م، وبذلك ساهمت في إمداد سوق العمل الصيدلي بالخريجين الأكفاء على مدى ما يقارب خمسة عشرة سنة. إن الطالب هو محور العملية التعليمية وثمرتها وغاية وجودها وإعداد صيادلة أكفاء هو الهدف الأساسي الذي تسعى إليه كليتنا وانطلاقاً من ذلك تعمل الكلية على تخريج صيادلة ذوي مهارات مهنية علمية عالية في مجال العلوم الصيدلانية لتقديم أفضل الخدمات الصيدلانية بدءاً من صرف الدواء , مروراً بالصناعة الدوائية وتطويرها , فضلاً عن الاشتراك في العملية العلاجية للمرضى من خلال وضع خطة العلاج وتقديم الاستشارات الدوائية السريرية, وانتهاءً بالعناية الصيدلانية للمرضى. كما تسعى الكلية بخطى حثيثة من أجل الارتقاء دوماً بالمستوى العلمي لأساتذتها وطلابها ومواكبة أحدث التطورات العلمية والصيدلانية العالمية ونحن نحرص على تطبيق الخطة الاستراتيجية للكلية والتي تستهدف إتاحة التعليم والتدريب للجميع بجودة عالية دون التمييز، وفي إطار نظام مؤسسي، وكفؤ وعادل، ومستدام، ومرن.

ونتمنى من الله عز وجل دوام التقدم لكليتنا بأبنائها الطلاب المتميزين في جميع المجالات العلمية والثقافية والرياضية ونرجو تعاونهم المستمر مع السادة أعضاء هيئة التدريس وجميع العناصر الإدارية بالكلية للنهوض المستمر بالعملية التعليمية والبحثية بالكلية وتقديم الأفضل من خدمات تعليمية وغيرها من أجل تخريج كوادر بشرية ذو خبرة عالية ومتميزة في مجال صناعة الدواء وخدمة المجتمع. وفي ختام كلمتي هذه سوف نسعى جاهدين بأن تبقى كليتنا رافداً أساسياً مهماً لصيادلة أكفاء حريصين على مهنتهم لتقديم أفضل الخدمات الصيدلانية خدمة لمجتمعنا وبلادنا.

وفقكم الله وسدد خطاكم

د. مصطفى على المضعف

4. الرؤية والرسالة والأهداف

الرؤية:

تحقيق التميز والابتكار في التعليم الصيدلي والبحث العلمي إقليمياً وعالمياً.

الرسالة:

تخريج صيادلة متميزين قادرين على التفاعل إيجابياً مع بقية الفريق الصحي وتحقيق دوراً ريادياً في تطوير الخدمات الصحية و البحث العلمي وخدمة المجتمع.

الأهداف:

- 1- مواكبة وتوفير أحدث وسائل التعليم الصيدلاني والحفاظ على المستوى العلمي للصيدالة .
- 2- تطوير مستوى الدراسات والبحوث العلمية والتطبيقية في المجال الصيدلانية ذات المردود المباشر في خدمة المجتمع وتنمية البيئة .
- 3- تخريج صيادلة متميزين مهنيًا ذوي مهارات عالية قادرين على تقديم الخدمات الصيدلانية في مختلف اختصاصاتها ولكافة شرائح المجتمع .
- 4- إشاعة ثقافة الاستخدام الصحيح للدواء في المجتمع من خلال أقامه الندوات واصدار النشرات التي تبين مخاطر الاستخدام الغير صحيح للدواء .
- 5- التطوير المستمر لمستويات أعضاء الهيئة التدريسية والفنيين في الكلية من خلال برامج التعليم المستمر والاطلاع على الطرق التدريسية الحديثة في الجامعات المتقدمة.

القيم الجوهرية :

الجودة، التميز، المنافسة، الشفافية، العدالة، الابداع والابتكار، الانتماء.

5. عمداء الكلية:

ت	الاسم	الصفة	المؤهل العلمي	الدرجة الأكاديمية	تاريخ التكليف
1.	د. رجب حسني اليمني	عميد الكلية	دكتوراه	-----	2002م
2.	د. علي حسن الديب	عميد الكلية	دكتوراه	-----	2005م
3.	د. عزالدين ابراهيم كليب	عميد الكلية	دكتوراه	-----	2007م
4.	ا. ابراهيم محمود الاسطي	عميد الكلية	ماجستير	محاضر مساعد	اكتوبر 2011م
5.	ا. رجب عبدالسلام التريكي	عميد الكلية	ماجستير	محاضر مساعد	ابريل 2012م
6.	ا. محمد ابوبكر النقيب	عميد الكلية	ماجستير	محاضر مساعد	ابريل 2014م
7.	ا. محمود عبدالله الدبيبي	عميد الكلية	ماجستير	محاضر مساعد	ديسمبر 2016م
8.	د. خالد عبدالسلام البولاطي	عميد الكلية	دكتوراه	محاضر مساعد	أغسطس 2017 م
9.	د. مصطفى علي المضعف	عميد الكلية	دكتوراه	محاضر	فبراير 2022 م

6. رؤساء الأقسام العلمية الحاليين:

ت	الاسم	الصفة	المؤهل العلمي	الدرجة الأكاديمية	تاريخ التكليف
1	1. ميلاد عبدالحميد الدحوح	رئيس قسم علم الأدوية والصيدلة السريرية	محاضر	ماجستير	2022 م
2	1. عبدالعزيز شرف الدين سويدان	رئيس قسم العقاقير والنواتج الطبيعية	محاضر مساعد	ماجستير	2022 م
3	1. امينة محمد امين	رئيس قسم الكيمياء الطبية والصيدلانية	محاضر مساعد	ماجستير	2020 م
4	د. سالم حسن ابو حريص	رئيس قسم الصيدلانيات والصيدلة الصناعية	استاذ مساعد	دكتوراه	2022 م

7. شروط القبول للدراسة

يشترط لقبول من يتقدم للدراسة بكلية الصيدلة بالخمس للحصول علي درجة الإجازة المتخصصة (البكالوريوس) في العلوم الصيدلانية الشروط التالية:

شروط خاصة بالطلاب الليبيين

- أن يكون حاصلاً علي الشهادة الثانوية – القسم العلمي من أحدي مدارس الدولة الليبية أو ما يعادلها أو ثانوية علوم الحياة شعبة العلوم الطبية لتلك السنة أو ما يعادلها من الشهادات المعترف بها والتي يتم معادلتها من وزارة التربية والتعليم.
- أن يكون الطالب حاصلاً علي النسبة المئوية المعتمدة من قبل وزارة التربية والتعليم للقبول بالكلية.
- أن يكون لائقاً صحياً وخالياً من الأمراض المعدية وقادراً علي متابعة الدروس النظرية والعملية.
- لا يجوز قبول أي طالب بعد انتهاء الأسبوع الأول من بداية الدراسة.

شروط خاصة بالطلاب العرب الغير الليبيين

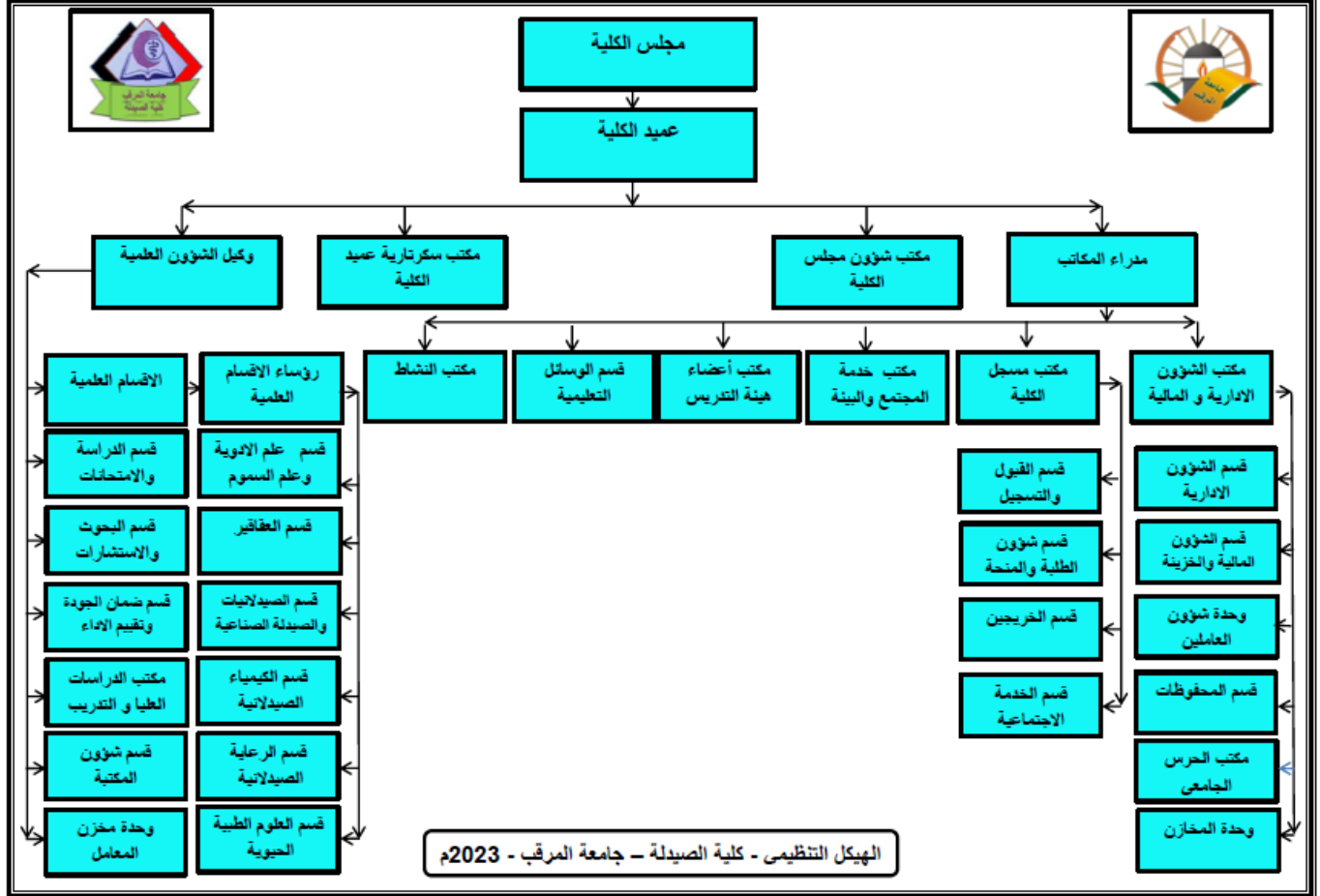
- أن يكون المتقدم الأجنبي مقيماً بالدولة الليبية إقامة اعتيادية طوال مدة الدراسة.
- أن يتعهد الطالب المتقدم من غير الليبيين بدفع الرسوم ونفقات الدراسة وفق اللوائح المعمول بها في الجامعات الليبية مع الأخذ في الاعتبار الاتفاقيات الموقعة بشأن المعاملة بالمثل.
- أن يجتاز امتحان القبول والمقابلة الشخصية بنجاح.

شروط الانتقال والمعادلة:

- ألا يكون الطالب مفصولاً من الجهة المنقول منها.
- أن يلتزم الطالب بتقديم مستندات معتمدة من جهات الاختصاص حول المقررات الدراسية ومحتويات المواد التي درسها.
- موافقة لجنة المعادلة العلمية واعتماد للمقررات ومحتويات المواد التي درسها الطالب في الكلية المنتقل منها وتحدد لجنة المعادلة العلمية السنة التي يقيد بها الطالب.
- أن يلتزم بقضاء سنتين دراسيتين على الأقل قبل تخرجه من الكلية.

- تحدد فترة زمنية لمدة شهر لتقديم طلبات الانتقال والمعادلة قبل بدء العام الدراسي.

8. مكونات الهيكل التنظيمي العام للكلية



الرؤية والرسالة والأهداف لكل قسم

قسم علم الأدوية وعلم السموم:

الرؤية:

الريادة في التعليم والتدريب الصيدلاني والبحث العلمي وخدمة المريض والمجتمع

الرسالة:

الانتماء والعمل بروح الفريق، تزويد المجتمع بخريجين مؤهلين وفقاً للمعايير الدولية، تقديم الخدمات الطبية والرعاية الصحية للمرضى، وتأمين بيئة بحثية وعلمية موازية للبيئة العالمية.

الأهداف:

- ضمان التميز في التدريس والتعلم.
- تعزيز جودة البحوث والمساهمات الفكرية وأهميتها وتأثيرها.
- استقطاب الطلبة المتفوقين ذوي الخلفيات المتنوعة، ودعمهم وتطويرهم.
- تعزيز مكانة الكلية في الجامعة وسمعتها.
- بناء علاقات مثمرة طويلة الأمد مع الجهات الخارجية.
- تعزيز خدمات دعم رائدة ومبتكرة.

قسم العقاقير :

الرؤية :

أن يكون القسم رائداً في تدريس وأبحاث العقاقير ذات المصادر الطبيعية والوفاء باحتياجات المجتمع وتوعيته في مجال التداوي بالأعشاب.

الرسالة:

يهدف قسم العقاقير والنواتج الطبيعية كلية الصيدلة جامعة المرقب بالتكامل مع الأقسام الأخرى للمساهمة في بناء مؤسسة تعليمية متميزة حيث يقوم أعضاء هيئة التدريس بهذا القسم بإجراء الأبحاث في مجالات مختلفة متعلقة بالمنتجات الطبيعية وتدريب الطلاب وفقاً لنظام تعليمي متميز وبمتابعة آخر ما توصل إليه العلم في هذا المجال وربط البحث العلمي بحاجة المجتمع والاستفادة من الموارد الطبيعية والمخلفات البيئية في الصناعات الدوائية ومن ثم تخريج صيادلة أكفاء صالحين للمنافسة في سوق العمل المحلي والعالمي.

الأهداف:

- تطوير البرامج الدراسية لطلبة الكلية واستحداث برامج جديدة تبعا لاحتياجات سوق العمل.
- تنمية قدرات أعضاء هيئة التدريس ومعاونيهم
- تنفيذ الخطة البحثية للقسم وتوجيهها للمساهمة في خدمة المجتمع والبيئة
- توفير الجودة العالية مع التكنولوجيا الحديثة في تدريس علم العقاقير وفي مجال البحوث ليكون للقسم الصدارة في توفير الخبرة التقنية والتعليمية محلياً ودولياً.

قسم الكيمياء الصيدلانية:

الرؤية:

ان يكون قسم الكيمياء الطبية رائداً في جودة التعليم والتعلم والبحث العلمي وخدمة المجتمع.

الرسالة:

الارتقاء بالتعليم الصيدلي والبحث العلمي و تقديم برنامج دراسي متكامل لتأهيل صيادلة وباحثين قادرين علي المنافسة في تقديم الخدمات الصيدلانية والتصنيع والتحليل الدوائي.

الأهداف:

- إمداد الطالب بالمعلومات النظرية والتطبيقية في مجال الكيمياء الصيدلانية واكسابه خلفية علمية تمكنه من اداء مهامه المهنية عن رضا واقتدار و بجودة عالية و العمل بروح الفريق.
- إعداد الطلاب إعداد جيداً بما يؤهلهم لمواصلة الدراسات العليا والبحث العلمي في مجالات علم الكيمياء الصيدلانية وتطبيقاته .
- إجراء البحوث العلمية والتشجيع علي نشرها في الدوريات العلمية المتخصصة والتعاون مع الجهات المناظرة في تقديم الخدمات والخبرات و الاستشارات الصيدلانية ، وحضور المؤتمرات لإثراء البحث العلمي واكتساب المهارات والخبرات.

قسم الصيدلانيات والصيدلة الصناعية:

الرؤية:

نقدم داخل القسم دروس حديثة وطرق تدريس متطورة لمواكبة تغيرات العلم المتسارعة. ونبذل قصارى جهدنا في تعليم طلابنا الأسس العلمية للمضي قدماً في مهنة الصيدلة بعد تخرجهم ونزرع فيهم روح المنافسة وحب العلم والتعليم الصيدلاني المستمر.

الرسالة:

نتطلع للبدء في برامج الدراسات العليا داخل القسم ونسعى لتطوير طرق التدريس بزيادة الاعتماد على أساليب التدريب داخل المعامل وفي الصيدلية التدريبية التي نعتزم إنشائها داخل القسم.

الأهداف:

اهم أهدافنا داخل القسم هي: بعد نجاح الطالب في المقررات الدراسية بالقسم سيصبح الطالب قادراً على:

- تذكر أسس تصنيع الأدوية
- تحديد الفروق بين الشكال الصيدلانية المختلفة
- وقاية نفسه وغيره من انتقال الأمراض الجرثومية المعدية
- استخدام طرق التحاليل المختلفة لمعرفة تركيز الدواء داخل الجسم
- تطبيق أسس الممارسة المهنة الجيدة لمهنة الصيدلة

قسم العلوم الطبية والحيوية

الرؤية:

الريادة في التعليم والتدريب الصيدلاني والبحث العلمي وخدمة المريض بأفضل الطرق

الرسالة

الانتماء والعمل بروح الفريق، تزويد المجتمع بخريجين مؤهلين وفقاً للمعايير الدولية، تقديم الخدمات الطبية والرعاية الصحية للمرضى، وتأمين بيئة بحثية وعلمية موازية للبيئة العالمية

الأهداف

ضمان التميز في التدريس والتعلم بأبسط الطرق والأساليب

تعزيز جودة البحوث والمساهمات الفكرية وأهميتها وتأثيرها

استقطاب الطلبة المتفوقين ذوي الخلفيات المتنوعة، ودعمهم وتطويرهم

قسم الرعاية الصيدلانية

الرؤية:

البناء الفعال في جودة التعليم والتعلم والبحث العلمي وخدمة المجتمع.

الرسالة

توفير الرعاية الصحية للمجتمع وتدليل الصعاب عند المرضى وزيادة الادراك بأهمية ودور الصيدلي في المجتمع .

الأهداف

-تنفيذ الخطة البحثية للقسم وتوجيهها للمساهمة في خدمة المجتمع والبيئة

- توفير الرعاية اللازمة لخدمة المجتمع

- زيادة الوعي والادراك بدور الصيدلي وادماجها في الرعاية الصحية

9. الأدلة بصيغة (PDF) وتشمل:

- دليل الطالب

- دليل الكلية

- دليل لكل قسم

- الخطط الاستراتيجية للكلية

- دليل الإجراءات الأكاديمية

- دليل الموظف

- الدليل التنظيمي للكلية (اللائحة الداخلية)

- دليل أعضاء هيئة التدريس

- دليل الدراسة والامتحانات

10. أرقام واحصائيات:

➤ اجمالي عدد الطلبة الحاليين :

المجموع	مغتربين			ليبيين			السنة الدراسية	ت	
	المجموع	الجنسيات	اناث	ذكور	المجموع	اناث			ذكور
329	8	فلسطين مصر الاردن سوريا	5	3	321	195	126	الإعداد	1
150	4	السودان مصر	2	2	146	86	60	الأولي	2
104	0	---	0	0	104	59	45	الثانية	3
55	0	---	0	0	55	35	20	الثالثة	4
96	5	السودان المغرب	4	1	91	60	31	الرابعة	5
734	المجموع النهائي								

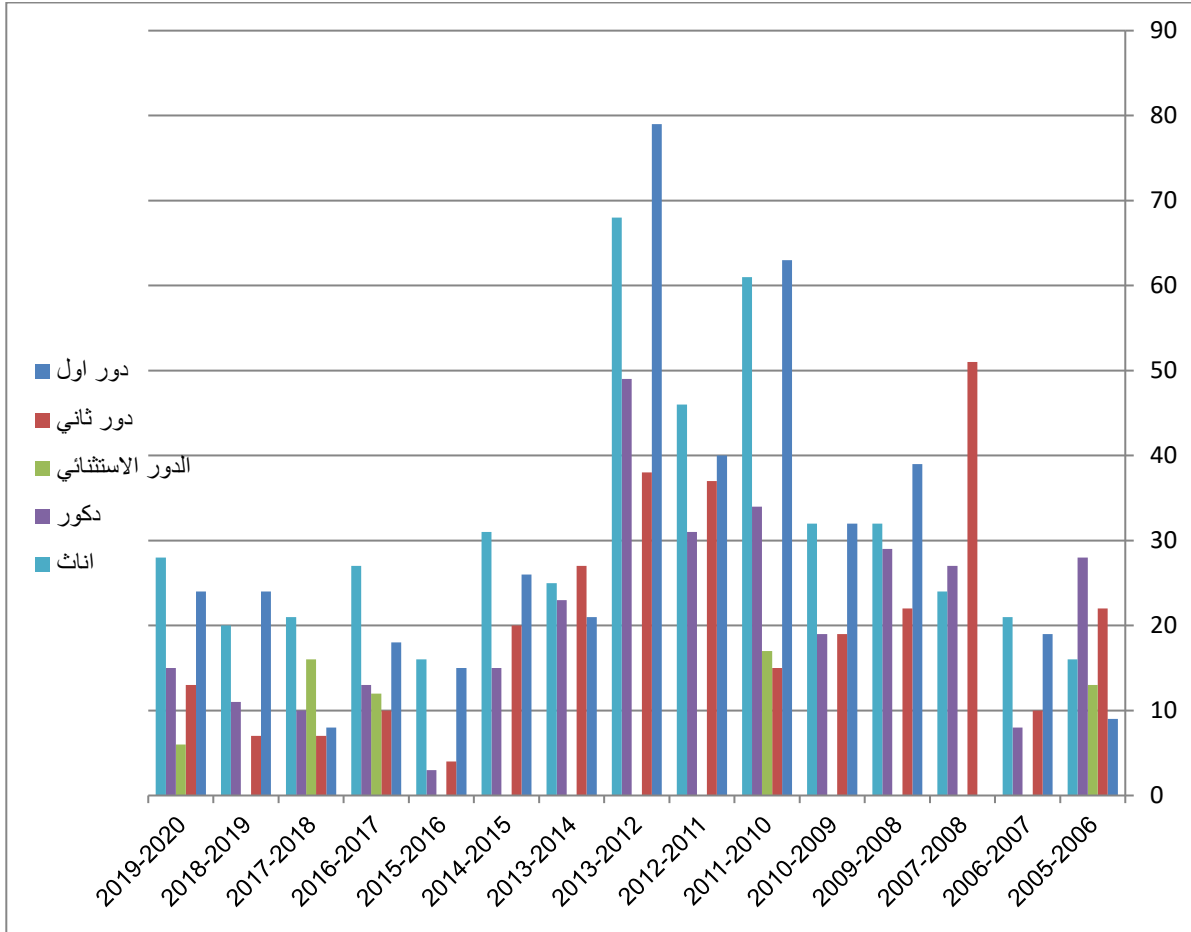
➤ عدد المعيدين والموفدين:

المجموع	عدد الموفدين	عدد المعيدين	
21	11	10	ذكور
43	11	38	اناث
64	22	48	المجموع

➤ عدد الخريجين منذ التأسيس:

المجموع	إناث	ذكور	دور استثنائي	دور ثاني	دور أول	السنة الدراسية	ت
44	16	28	13	22	9	2006-2005	1
29	21	8		10	19	2007-2006	2
51	24	27		51	0	2008-2007	3
61	33	29		22	39	2009-2008	4
51	32	19		19	32	2010-2009	5
95	61	34	17	15	63	2011-2010	6
77	46	31		37	40	2012-2011	7
117	68	49	-	38	79	2013-2012	8
48	25	23	-	27	21	2014-2013	9
46	31	15	0	20	26	2015-2014	10

19	16	3	-	4	15	2016-2015	11
40	27	13	12	10	18	2017-2016	12
31	21	10	16	7	8	2018-2017	13
31	20	11	0	7	24	2019-2018	14
43	28	15	6	13	24	2020-2019	15
783	المجموع الكلي						



➤ عدد أعضاء هيئة التدريس ليبيين ومغتربين:

المجموع	مغتربين	ليبيين	
21	لا يوجد	21	ذكور
8	لا يوجد	8	اناث
29		29	المجموع

• المتطلبات الدراسية للحصول على درجة البكالوريوس في علوم الصيدلة

1-مرحلة الاعداد (متطلبات عامة):

المجموع من 100 درجة	نهائي نظري	نهائي عملي	أعمال السنة	ECTS	عدد الساعات				الوحدات المعتمدة	رمز المقرر	اسم المقرر	تسلسل المقرر	
					عملي		نظري						
					الإجمالي	أسبوعيا	الإجمالي	أسبوعيا					
100%	50%	20%	30%	10.5	32	2	84	3	4	GP1	Chemistry	1	كيمياء
100%	50%	20%	30%	8	32	2	56	2	3	GP2	Physics	2	الفيزياء
100%	50%	20%	30%	10.5	32	2	84	3	4	GP3	Biology	3	الأحياء (حيوان ونبات)
100%	70%	-	30%	4	-	-	56	2	2	GP4	Statistics	4	الإحصاء
100%	70%	-	30%	4	-	-	56	2	2	GP5	Arabic language	5	اللغة العربية
100%	70%	-	30%	6	-	-	56	2	2	GP6	English language	6	اللغة الإنجليزية
100%	70%	-	30%	2	-	-	28	2	2	GP7	National education	7	التربية الوطنية
								16	19				المجموع

2-مقررات تخصصية (متطلبات الكلية):

• متطلبات السنة الأولى:

المجموع من 100 درجة	نهائي نظري	نهائي عملي	أعمال السنة	عدد الساعات				الوحدات المعتمدة	رمز المقرر	اسم المقرر	تسلسل المقرر	
				عملي		نظري						
				الإجمالي	أسبوعيا	الإجمالي	أسبوعيا					
100%	40%	20%	40%	32	2	48	2	3	PH101	Organic Chemistry I	1	كيمياء عضوية I
100%	40%	20%	40%	32	2	56	3	4	PH102	Physical pharmacy	2	صيدلة فيزيائية
100%	40%	20%	40%	32	2	84	3	4	PH103	Pharmaceutics I	3	صيدلانيات I
100%	40%	20%	40%	32	2	84	3	4	PH104	Pharmacognosy	4	عقاقير
100%	40%	20%	40%	32	2	84	3	4	PH105	Analytical chemistry	5	كيمياء تحليلية
100%	40%	20%	40%	32	2	84	2	3	PH106	Physiology	6	وظائف الأعضاء
100%	40%	20%	40%	32	2	56	1	2	PH107	Histology	7	علم الأنسجة
100%	60%	-	40%	-	-	28	1	1	PH108	Anatomy	8	علم التشريح
							18	25				المجموع

● متطلبات السنة الثانية:

المجموع من 100 درجة	نهائي نظري	نهائي عملي	أعمال السنة	عدد الساعات				الوحدات المعتمدة	رمز المقرر	اسم المقرر	تسلسل المقرر	
				عملي		نظري						
				الإجمالي	أسبوعيا	الإجمالي	أسبوعيا					
100%	40%	20%	40%	32	2	56	2	3	PH201	Organic chemistry II	1	كيمياء عضوية 2
100%	40%	20%	40%	32	2	56	2	3	PH202	Biochemistry	2	كيمياء حيوية
100%	40%	20%	40%	32	2	84	3	4	PH203	Phytochemistry	3	كيمياء العقاقير
100%	40%	20%	40%	32	2	84	2	3	PH204	Pharmaceutics II	4	صيدلانيات 2
100%	40%	20%	40%	32	2	84	3	4	PH205	Pharmacology I	5	علم الأدوية 1
100%	40%	20%	40%	32	2	56	2	3	PH206	Pathology	6	علم الأمراض
100%	40%	20%	40%	32	2	56	2	3	PH207	Pharmaceutical microbiology I	7	أحياء دقيقة 1
100%	40%	20%	40%	32	2	84	3	4	PH208	Pharmaceutical technology	8	تقنية صيدلانية
100%	40%	20%	40%	32	2	56	2	3	PH209	Instrumental analysis	9	تحليل آلي
							21	30				المجموع

● متطلبات السنة الثالثة:

المجموع من 100 درجة	نهائي نظري	نهائي عملي	أعمال السنة	عدد الساعات				الوحدات المعتمدة	رمز المقرر	اسم المقرر	تسلسل المقرر	
				عملي		نظري						
				الإجمالي	أسبوعيا	الإجمالي	أسبوعيا					
100 %	40%	20%	40%	32	2	84	3	4	PH301	Biopharmaceutics and Pharmacokinetics	1	الصيدلة الحيوية وحركية الدواء
100 %	40%	20%	40%	32	2	84	3	4	PH302	Industrial pharmacy	2	صيدلة صناعية
100 %	40%	20%	40%	32	2	56	2	3	PH303	Applied Pharmacognosy	3	عقاقير تطبيقية
100 %	40%	20%	40%	32	2	56	2	3	PH304	Clinical biochemistry	4	كيمياء حيوية سريرية
100 %	40%	20%	40%	32	2	84	3	4	PH305	Pharmacology II	5	علم الأدوية 2
100 %	40%	20%	40%	32	2	84	3	4	PH306	Medicinal chemistry I	6	كيمياء طبية 1
100 %	40%	20%	40%	32	2	56	2	3	PH307	Pharmaceutical microbiology II	7	أحياء دقيقة صيدلانية 2
100 %	40%	20%	40%	32	2	56	2	3	PH308	Hospital pharmacy	8	صيدلة مستشفيات
							20	28				المجموع

● متطلبات السنة الرابعة:

المجموع من 100 درجة	نهائي نظري	نهائي عملي	أعمال السنة	عدد الساعات				الوحدات المعتمدة	رمز المقرر	اسم المقرر	تسلسل المقرر	
				عملي		نظري						
				الإجمالي	أسبوعيا	الإجمالي	أسبوعيا					
100 %	60%	-	40%	-	-	56	2	2	PH401	Pharmaceutical biotechnology	التقنية الحيوية الصيدلانية	1
100 %	40%	20%	40%	32	2	84	3	4	PH402	Clinical pharmacy	صيدلة سريرية	2
100 %	40%	20%	40%	32	2	84	1+2	4	PH403	Toxicology and First aid	علم السموم والإسعافات الأولية	3
100 %	40%	20%	40%	32	2	56	2	3	PH404	Bioassay	معايير إحيائية	4
100 %	40%	20%	40%	32	2	84	3	4	PH405	Medicinal chemistry II	كيمياء طبية 2	5
100 %	40%	20%	40%	32	2	84	3	4	PH406	Quality control and drug analysis	رقابة الجودة وتحليل أدوية	6
100 %	40%	20%	40%	32	2	56	2	3	PH407	Pharmacy practice	ممارسة الصيدلة	7
100 %	60%	-	40%	-	-	84	2	2	PH408	Account and pharmaceutical management	محاسبة وإدارة أعمال صيدلة	8
100 %	70% مشروع المشرف، 40% لجنة المناقشة	-	30 % طرق البحث	32	2	28	1	2	PH409	Research Methodology and Graduation Project	طرق البحث ومشروع تخرج	9
							21	28			المجموع	

❖ طرق البحث والتخرج :

Research Methodology and Graduation Project مقرر طرق البحث ومشروع التخرج

كل قسم يشرف على المشاريع التي تكون في تخصص أحد المقررات التي تتبع القسم. وفيما يخص جانب تدريس طرق البحث يتم بتكليف من عميد الكلية أو من يخوله.

❖ نظام التدريب العملي بالكلية:

علي الطالب أن يتدرب مدة لا تقل عن 120 ساعة (30 وحدة) خلال مدة الدراسة بالكل.

❖ نظام التقييم بالكلية:

- يتم تقييم الطالب من خلال إجراء امتحانات تحريرية جزئية ونهائية، إجراء تجارب عملية وإجراء اختبارات قصيرة (quizzes) وتقديم تقارير علمية وتمارين وتقديم عروض تقديمية وأسئلة شفوية للامتحانات الجزئية والعملية. وفي كل ذلك يكون الطالب على علم بدرجة التقييم وأن يتم توثيق حضور الطالب والدرجة التي تحصل عليها.
- جميع المقررات تحسب درجاتها النهائية من 100 درجة.

- درجة أعمال السنة: تعطى 20% من الدرجة النهائية مقسمة كالتالي: 10% للجانب النظري موزعه على اختبارات قصيرة، تقارير، تمارين، عروض تقديمية وأسئلة شفوية و10% للجانب العملي موزعة على نشاط الطالب والتقارير العملية والاختبار العملي الجزئي.
- الامتحانات الجزئية النظرية: تعطى 20% من الدرجة النهائية ويجوز استبدال هذا النظام كلياً أو جزئياً بنظام التقييم المستمر عن طريق إعداد البحوث أو أوراق العمل أو التجارب أو القيام بالدراسات الميدانية أو التطبيقية ويشترط لذلك موافقة مجلس الكلية.
- الامتحانات النهائية: تخصص لها 60% من الدرجة الكلية اما المقررات التي بها عملي توزع درجة كالآتي: 40% اختبار نظري نهائي و20% اختبار عملي نهائي.
- تجرى الامتحانات النهائية في دورين (أول وثاني) ويسمح للطالب بالدخول إلى امتحانات الدور الثاني مهما كان عدد المواد الراسب بها أو في حالة ظروف قاهرة تقبلها إدارة الكلية دون التقدم لامتحان الدور الأول.

❖ التقديرات وضوابط النجاح:

التقديرات:

تقدر درجات الطالب في كل مادة حسب ما تنص عليه لائحة الكلية، ويحسب تقديره المؤي من مجموع الدرجات كالآتي:

الدرجة	التقدير	ت
من 85% إلى 100%	ممتاز	1
من 75% إلى أقل من 85%	جيد جداً	2
من 65% إلى أقل من 75%	جيد	3
من 60% إلى أقل من 65%	مقبول	4
من 35% إلى أقل من 60%	ضعيف	5
من 0% إلى أقل من 35%	ضعيف جداً	6
المقررات التي درجة نجاحها 50% فأكثر تحسب كالتالي		
من 50% إلى أقل من 65%	مقبول	7
من 35% إلى أقل من 50%	ضعيف	8
من 0% إلى أقل من 35%	ضعيف جداً	9

نسب النجاح وضوابط التحميل:

1. يعتبر الطالب راسباً إذا لم يتحصل على 35% من مجموع الدرجات النهائية النظرية بغض النظر عن درجات أعمال السنة.
2. يعتبر الطالب ناجحاً إذا تحصل على نسبة 60% فأكثر من الدرجة النهائية للمقرر ماعدا سنة الإعداد تكون درجة النجاح في المقرر 50% من الدرجة النهائية للمقرر.
3. لا يسمح بنقل المواد بين المرحلة والأخرى ويسمح بالترحيل داخل المرحلة بمادة أو اثنتين فقط.
4. يشترط لانتقال الطالب من مرحلة إلى أخرى النجاح في جميع مقررات تلك المرحلة.
5. الترحيل (النقل) يكون بمادة أو مادتين كحد أعلى حسب المراحل المحددة أعلاه.
6. الطالب المرسل بمادة أو مادتين بالنسبة للمرحلتين بعد الإعداد يدخل الامتحانات النهائية غير مطالب بأعمال سنة في المواد المرسل بها.

الحضور والغياب:

- يحسب الغياب من أول يوم في الدراسة، ويجب على الطالب أن يواظب على حضور المحاضرات النظرية والدروس العملية ولا يحق للطالب التقدم للامتحان النهائي بدوريه (الأول والثاني) لأي مادة تزيد نسبة غيابه فيها عن (25%) من مجموع الساعات المقررة للمادة نظريا وعمليا كل على حدة ولا يجوز الإعفاء من هذا الشرط لأي سبب كان وترصد له درجة (صفر) في المقرر الذي تزيد نسبة غيابه فيه على النسبة المشار إليها.
- إذا تغيب الطالب عن أداء الامتحان الجزئي أو النهائي في أي مقرر دراسي بدون عذر مقبول يعطى درجه صفر.

التظلم في حالة الرسوب:

يجوز للطالب الراسب فيما لا يتجاوز مقررین دراسيين التظلم للمراجعة وفق الضوابط والإجراءات المعتمدة بالكلية